

CONJONCTURE INDUSTRIELLE UIMM AQUITAINE

4^{ème} trimestre 2011

+ LES «PLUS»

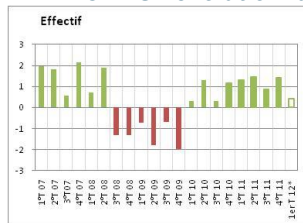
- Evolution globale plus favorable de l'activité productive et des effectifs
- Perspectives très favorables pour l'aéronautique civile
- Bonne tenue des industries mécaniques et de la maintenance industrielle
- Evolution à nouveau favorable sur plusieurs catégories de marchés de destination

+ LES «MOINS»

- Difficultés persistantes pour les industries électriques et électroniques
- Absence de reprise significative des investissements productifs
- Nouvelles tensions sur les coûts des matières premières
- Accroissement des délais de paiement (notamment inter PMI)

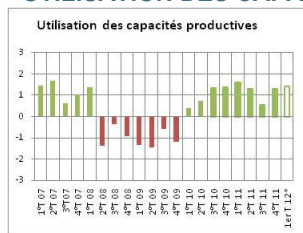
EMPLOI, PRODUCTION, COMMANDES, ACTIVITÉ

EFFECTIFS : évolution favorable



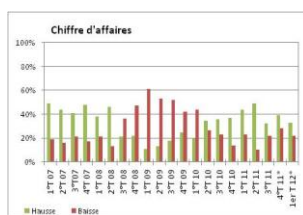
Après un léger repli des intentions d'embauche constaté au 3^{ème} trimestre 2011, les résultats du 4^{ème} trimestre illustrent une tendance à nouveau plus favorable liée notamment à la progression des activités du secteur ASD. Toutefois, les perspectives annoncées par les industriels paraissent anticiper à nouveau pour le 1^{er} trimestre 2012 un repli de la progression des intentions d'embauche qui restent cependant en moyenne toujours positives. A noter que les difficultés de recrutement se confirment pour les entreprises qui travaillent pour les marchés de l'Aéronautique civile (opérateurs de production et R&T).

UTILISATION DES CAPACITES DE PRODUCTION : évolution favorable



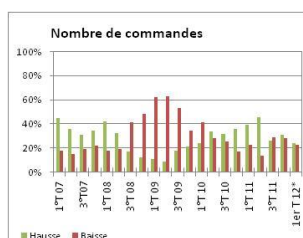
Le taux d'utilisation des capacités de production des entreprises du panel, bien que restant en retrait par rapport à la moyenne sur longue période, confirme cependant l'évolution favorable anticipée par les industriels au 3^{ème} trimestre. Cette opinion des industriels s'inscrit dans un contexte de situations qui restent très contrastées selon les entreprises et leurs marchés de destination, et dans une anticipation qui reste favorable pour le 1^{er} trimestre 2012.

CHIFFRE D'AFFAIRES : situation contrastée



L'enquête du 3^{ème} trimestre avait révélé une tendance à l'essoufflement de la reprise dans une perspective baissière. Selon l'enquête du 4^{ème} trimestre 2011, 39% des entreprises du panel ont cependant constaté une progression de leur chiffre d'affaires, dans un contexte de dégradation globale de l'activité marqué par une augmentation des entreprises (28%) qui constatent une baisse de leur chiffre d'affaires, 1/3 des entreprises révélant une stabilité d'activité qui reste en dessous de la moyenne sur longue période.

NOMBRE DE COMMANDES : pas de reprise significative globale des commandes



Le 4^{ème} trimestre 2011 continue d'exprimer l'érosion des commandes constatée dès la fin du 1^{er} semestre, à travers une proportion équivalente d'entreprises constatant une amélioration et celles constatant une dégradation des commandes, 41% du panel continuant par ailleurs de s'inscrire dans une stabilité en deçà des moyennes sur longues périodes. Ce constat a révélé au 4^{ème} trimestre une inflexion baissière en fin d'exercice.

APPROCHE SECTORIELLE :



Construction aéronautique, navale et ferroviaire

L'activité reste favorablement orientée, en particulier pour les marchés de l'aéronautique civile (cf. supra).



Industries mécaniques

La hausse de l'activité productive des industries mécaniques est estimée globalement à 4% sur 1 an en décembre 2011, soit une croissance moyenne de 6,9% en volume pour l'ensemble de l'exercice. Dans ce contexte qui continue d'être favorable, les facturations tendent cependant à s'infléchir au deuxième semestre et la visibilité des entreprises s'étiole à la fin de l'exercice.

- On assiste à un ralentissement dans le **secteur de la transformation**, à l'exception du traitement des métaux, de l'outillage mécanique et de la fabrication de ressorts, pour lequel les stocks semblent repartir à la hausse. Le secteur de la **chaudronnerie** est notamment affecté par l'incidence de la concurrence étrangère sur les marchés nationaux et sur leurs conditions d'attribution.
- Pour l'**équipement industriel**, les commandes de machines outils se maintiennent et les équipements spécifiques s'améliorent.
- Dans le secteur de la **mécanique de précision**, si l'exercice 2011 a connu une progression favorable, surtout pour les matériels optiques et les matériels de mesure et de contrôle, celle-ci a atteint un palier en novembre et l'activité devrait se stabiliser au cours des prochains mois.
- Pour la **maintenance industrielle et la réparation**, la tendance demeure favorable, avec des différences géographiques notables en faveur de la région Midi-Pyrénées, tirée par l'activité aéronautique. On constate en outre une tendance générale au décalage de la planification des travaux de maintenance concentrée sur la période de l'été 2012.

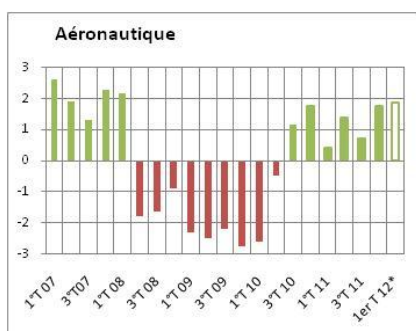


Industries électriques et électroniques

Le 4^{ème} trimestre est venu confirmer les mauvaises perspectives du second semestre 2011, en rupture de tendance par rapport au second semestre. Les carnets de commande continuent de se dégarnir dans la fabrication des équipements électriques. Dans l'électronique, l'optique et l'informatique la production de biens d'équipement a diminué au cours de l'exercice et encore en décembre.

SITUATION D'ACTIVITÉ SUR LES PRINCIPAUX MARCHÉS DE DESTINATION

MARCHÉS DE L'AÉRONAUTIQUE : globalement très favorable pour l'aéronautique civile



L'activité liée aux marchés de l'aéronautique traduit globalement une poursuite de sa progression, directement liée à celle des cadences pour l'aéronautique civile et la sous-traitance. Cette situation est directement liée à la montée en cadences des mono-couloirs AIRBUS et BOEING, ainsi qu'au développement de l'activité « gros porteurs » (A380 / A330 / 777 / 787). Dans un contexte où AIRBUS a accumulé le chiffre record de 1521 commandes (1378 commandes fermes) d'appareils depuis le début de l'exercice (dont le score exceptionnel de 586 commandes fermes au cours du Salon du Bourget), les entreprises intervenantes sur les marchés AIRBUS continuent donc d'être optimistes ; il en va de même pour les entreprises travaillant pour

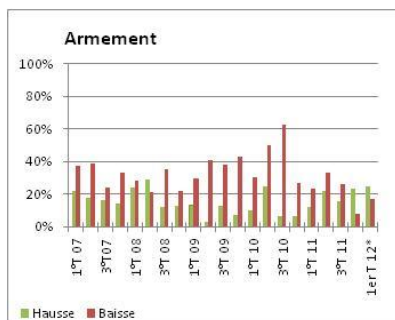
BOEING qui a célébré la livraison de son 7 000^{ème} Mono couloirs 737 le 16 décembre 2011, et qui a engrangé 805 commandes fermes au cours de l'exercice. Même si l'AIRBUS A350 n'arrivera en assemblage final qu'au cours du 1^{er} semestre 2012, les activités actuelles du constructeur tirent l'ensemble du secteur.

Par ailleurs, le site d'EADS SOGERMA à Mérignac a livré le 15 décembre 2011 la millième voilure du programme ATR, confortant la progression de l'activité de cet établissement qui a livré 50 voilures en 2011. Pour mémoire, le constructeur ATR a reçu 7 nouvelles commandes d'appareils début janvier 2012.

Le marché de fabrication des turbines d'hélicoptères connaît quant à lui une progression modérée (de 800 à 1000 moteurs), ainsi qu'un accroissement de ses perspectives de R&T. le constructeur aquitain poursuit dans ce contexte la réduction du nombre de ses fournisseurs et s'oriente vers une structuration en grappes de la sous-traitance.

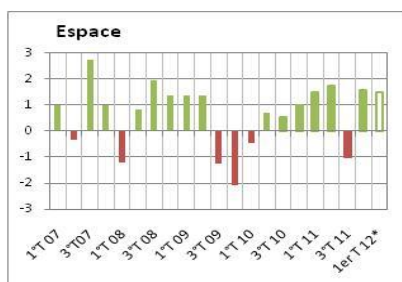
En revanche, les inquiétudes persistent s'agissant des perspectives de fabrication pour l'aviation d'affaires dont les cadences d'activité continuent d'être orientées à la baisse. A noter que le constructeur DASSAULT est en cours de repositionnement sur le marché des avions de moyenne gamme longs courriers à travers le lancement du FALCON 2000S, ce qui devrait conduire à une rationalisation du process de production.

MARCHÉS DE L'ARMEMENT : situation plus favorable, dans un contexte de pression sur les budgets



Le retournement défavorable constaté au 3ème trimestre 2011, ne paraît pas se confirmer au 4ème trimestre pour la majorité des entreprises. En revanche, 8% des entreprises du panel accusent à nouveau une dégradation sur ces marchés. Les industriels constatent un accroissement important de la pression sur les budgets dans un contexte de rigueur renforcée.

ESPACE : perspectives favorables



L'activité industrielle à destination du secteur spatial s'inscrit dans une continuité plutôt favorable. ARIANESPACE a prévu le lancement de 7 fusées ARIANE 5 au cours de l'exercice 2012, après les 5 lancements réalisés lors de l'exercice précédent, dans une filière dont l'équilibre économique s'atteint autour de 6 lancements annuels. Ceci explique probablement les bonnes perspectives ressenties pour 2012.

AUTOMOBILE : marchés en réduction / surcapacités de production



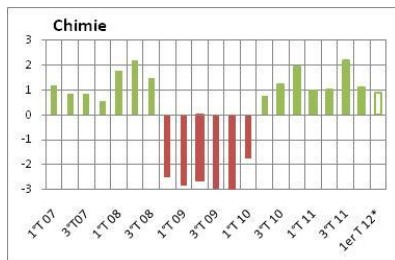
Au 4^{ème} trimestre 2011, 39% des entreprises du panel qui travaillent pour le secteur automobile connaissent une dégradation de leur activité et les perspectives restent globalement négatives pour le 1er trimestre 2012. Il est à noter que les immatriculations de véhicules particuliers en France sont ressorties en recul de 2,1% en données brutes au cours de l'exercice 2011 et elles s'inscrivent dans l'Union européenne à 15 à un niveau proche de leur point bas d'août 2010. Les surcapacités de la filière industrielle en France sont estimées autour de 20/25 %. Ces perspectives s'inscrivent dans un contexte marqué par la contraction du marché européen, le tassement du marché chinois et une reprise du marché américain. Il est à noter que dans ce contexte, FORD EUROPE annonce des pertes pour l'exercice 2011.

MARCHÉS DES INDUSTRIES AGRICOLES ET ALIMENTAIRES : reprise contrastée



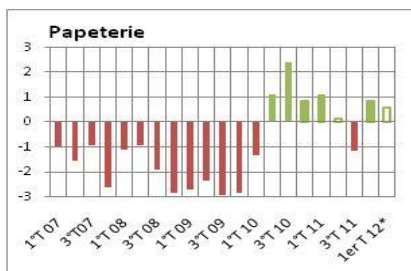
Après l'inflexion défavorable du 3ème trimestre 2011, l'activité des entreprises des industries de la métallurgie à destination des marchés des industries agricoles et alimentaires paraît retrouver des couleurs en fin d'exercice, avec des perspectives positives pour le début d'année 2012 pour la majorité des industriels ayant répondu à l'enquête. Toutefois, cette évolution paraît très contrastée selon les entreprises, les clients et les produits, certaines PMI soulignant le peu de visibilité.

MARCHÉS DE LA CHIMIE ET DE LA PHARMACIE : poursuite d'une progression moyenne avec des perspectives limitées



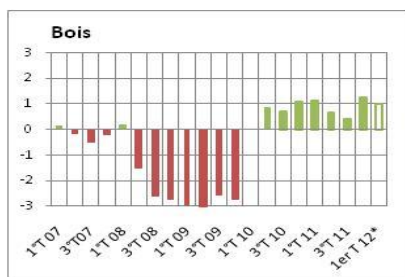
Conformément aux anticipations exprimées lors de notre précédente enquête, l'activité a continué de se redresser sur ces marchés en fin d'année mais dans des proportions moindres qu'au 3ème trimestre. L'atonie des investissements lourds perdure néanmoins dans ce secteur (et ce depuis 2008) : l'activité reste portée principalement par la maintenance et le remplacement d'équipements, sans réelle visibilité pour les fournisseurs. Elle demeure en-dessous des niveaux atteints en 2008.

MARCHÉS DE LA PAPETERIE : optimisme modéré



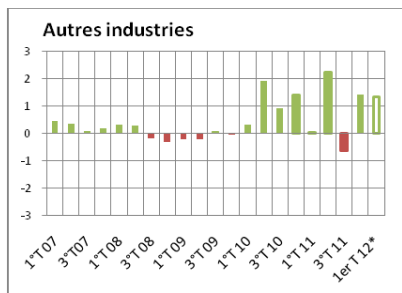
En dépit du ralentissement constaté au 2ème trimestre 2011 et de la baisse d'activité marquée du 3ème trimestre pour les marchés à destination de l'industrie papetière, les anticipations plus favorables des industriels ont trouvé confirmation au 4ème trimestre. Cet optimisme demeure cependant modéré pour le 1er trimestre 2012, dans un contexte d'évolution erratique de l'activité des industriels du papier-carton au cours des derniers mois.

MARCHÉS DE L'INDUSTRIE DE TRANSFORMATION DU BOIS : évolution favorable dans un contexte incertain



Le redressement de l'activité entamé au 2ème trimestre 2010 se poursuit sur ces marchés de destination sur un rythme un peu plus soutenu en cette fin d'année, après l'essoufflement constaté au 3ème trimestre. Les anticipations des chefs d'entreprises pour le début 2012 semblent tabler sur la même tendance. Ces marchés ont été portés par un certain dynamisme en fin d'année dans la transformation du bois (meubles, palettes, tonneaux, traverses...) malgré la baisse des marchés de construction. Ces marchés de destination concernent un secteur qui semble anticiper un infléchissement de son activité sur le prochain exercice.

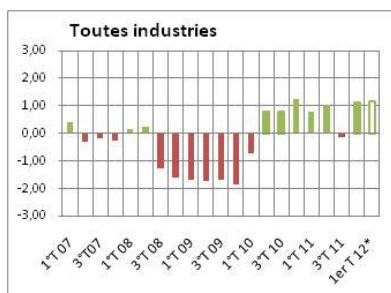
AUTRES MARCHÉS INDUSTRIELS :



L'indice des « autres marchés industriels » reflétant une diversité d'activités aux réalités contrastées (BTP, médical, énergie, naval, ferroviaire, nucléaire...), son interprétation est toujours délicate. La tendance est néanmoins clairement au rétablissement de l'activité en fin d'année après un « trou d'air » au 3ème trimestre 2011. Cette évolution favorable est portée notamment par les marchés du nucléaire, du matériel médical, de la construction et de la réparation navales et, dans une moindre mesure, des travaux publics. L'activité à destination des marchés du bâtiment est elle plus inquiétante, notamment pour le gros œuvre. Il convient de souligner les bonnes perspectives liées aux marchés du nucléaire civil pour lesquels EDF va engager les opérations dites de « grand carénage ».

Par ailleurs, les perspectives semblent globalement bien orientées pour le 1er trimestre 2012.

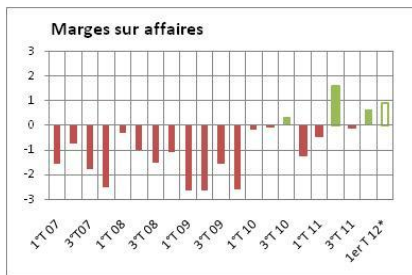
TOUTES INDUSTRIES : évolution favorable au 4ème trimestre



Comme anticipé dans notre précédente enquête, l'activité des industriels de la métallurgie s'est globalement redressée en fin d'exercice après le trou d'air du 3ème trimestre, et ce dans des proportions plus significatives que ne le laissait présager les anticipations des industriels. Cette tendance, et la perspective positive associée pour début 2012, sont toutefois à prendre avec précaution au regard de l'incidence particulière du dynamisme des marchés ASD dans l'indice global.

INDICATEURS ECONOMIQUES ET FINANCIERS

MARGES SUR AFFAIRES : situation toujours préoccupante malgré une légère amélioration au 4^{ème} trimestre



La dégradation des marges constatée au 3^{ème} trimestre, connaît une amélioration très relative au 4^{ème} trimestre, 8% seulement des entreprises du panel ayant constaté une progression de leur marge. Il reste toutefois que 32% des entreprises continuent de subir une baisse de leurs marges sur affaires. La hausse des cours des matières premières (minerai de fer, aciers, notamment) et de l'énergie (largement supérieure à 10%) qui s'est poursuivie en 2011, l'augmentation des prix à la production (plus de 6% sur l'exercice) et des coûts du travail, contribuent à cette situation. Les PMI soulignent par ailleurs une aggravation de la pression sur les marges.

EVOLUTION DES PRIX DE VENTE : favorable



L'orientation des prix de vente reste globalement favorable, continuant leur progression à un rythme modéré. Le glissement annuel des prix des produits manufacturés, longtemps resté négatif, approche désormais 4%, en raison notamment de la répercussion des cours des matières premières.

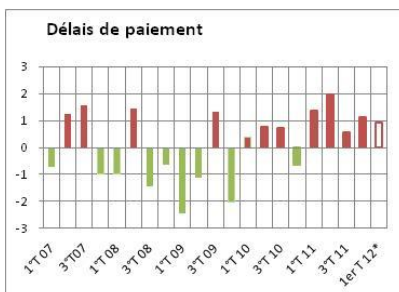
Les prix des produits informatiques, électroniques et optiques sont quant à eux orientés à la baisse depuis plusieurs années, baisse qui a représenté -1,7 % sur l'exercice 2011.

Les prix des autres machines et équipements ont connu un rythme de progression de 3,3% en variation annuelle sur l'exercice.

Les prix des matériels de transport ont poursuivi leur hausse qui s'inscrit à 2,9% en glissement annuel.

Enfin, les prix des produits métallurgiques et métalliques ont progressé de 3% sur un an.

DÉLAIS DE PAIEMENT : situation préoccupante



La dégradation des délais de paiement, constatée au 3^{ème} trimestre, s'est aggravée au 4^{ème} trimestre, conformément aux anticipations des industriels sur ce point, cette situation traduisant plus généralement une montée des tensions de trésorerie tout au long de l'exercice 2011.

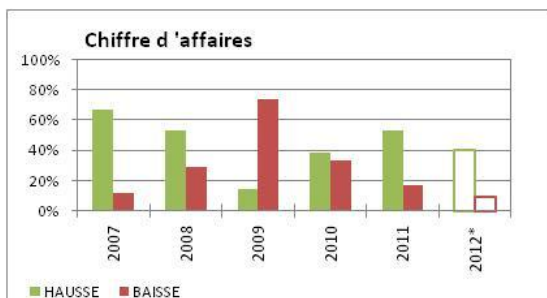


Évolution du climat des affaires : stabilisation baissière

L'indicateur du climat des affaires dans l'industrie, qui se situe toujours en dessous de sa moyenne de longue période, continue de caractériser au 4^{ème} trimestre 2011 un contexte de stabilisation baissière sans perspectives de reprise significative.

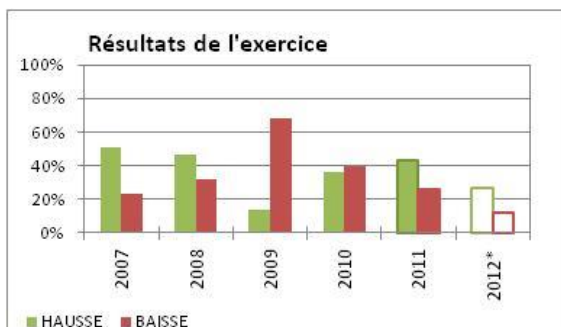
LA TENDANCE ANNUELLE 2011

CHIFFRES D'AFFAIRES : évolution favorable par rapport à l'exercice précédent



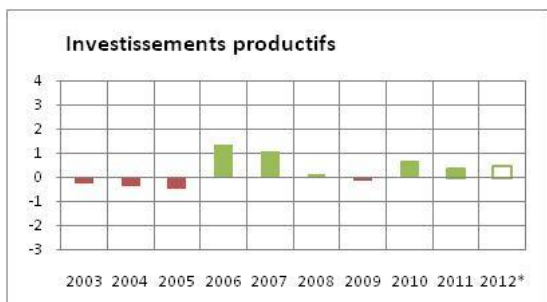
L'ensemble de l'exercice 2011 traduit une amélioration des chiffres d'affaires des entreprises des industries de la métallurgie par rapport aux deux années précédentes, essentiellement grâce à un bon premier semestre ainsi qu'à la progression des commandes dans le secteur de l'aéronautique civile. A la fin de l'exercice 2011, 17% des entreprises du panel déclarent une baisse de leur chiffre d'affaires par rapport à 2010, 53% des entreprises ayant enregistré une hausse du chiffre d'affaires. Le ralentissement constaté depuis l'été ne semble pas remettre en cause le relatif optimisme des industriels pour l'exercice 2012. La part d'activité des entreprises de la Métallurgie régionale consacrée à l'aéronautique civile influence favorablement l'évolution de l'indice global, la visibilité dans les autres secteurs s'avérant nettement plus ténue.

RESULTATS DE L'EXERCICE : évolution favorable par rapport à l'exercice précédent



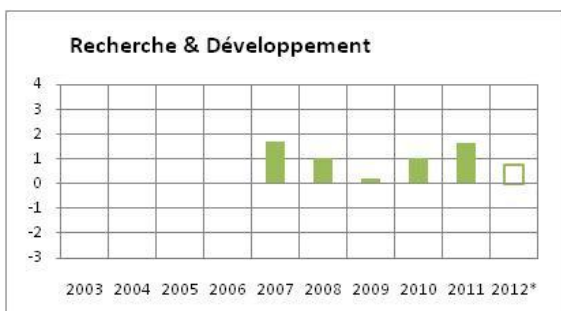
Pour la première fois depuis 2008, la proportion des entreprises déclarant une amélioration de leur résultat (43%) dépasse celle des entreprises déclarant une dégradation (26%). Ces dernières représentent cependant toujours plus du quart du panel. La dégradation des résultats paraît concerner davantage les entreprises aux effectifs significatifs, les entreprises de plus petite taille ayant pu adapter leurs charges à l'évolution de leur activité. Dans un tel contexte, les prévisions pour le prochain exercice restent très prudentes.

INVESTISSEMENTS : pas d'évolution significative



Les entreprises du panel qui ont exprimé une hausse ou une baisse des investissements productifs sont en proportion équivalente (24%/ 22%). La grande majorité des entreprises demeure à un niveau stable. En fin d'exercice, les investissements de capacité demeurent globalement à la baisse, les commandes des entreprises concernant essentiellement la maintenance et le renouvellement partiel des outils de production.

RECHERCHE ET DEVELOPPEMENT : en progression



Au cours de l'exercice 2011, les entreprises des industries de la métallurgie régionale ont poursuivi les efforts en matière de Recherche & Développement en vue d'adapter leur activité à l'évolution des marchés. Là aussi cependant, les industriels expriment une certaine prudence pour l'exercice 2012.